

PHỤ LỤC 1

HƯỚNG DẪN RÀ SOÁT, CẬP NHẬT BẢNG KÊ VÀ MẪU CHO ĐIỀU TRA CHĂN NUÔI 2025

Hướng dẫn gồm có năm mục: Mục I, II, III, IV, V và 12 Bước

Lưu ý thực hiện tuân thủ các bước theo đúng hướng dẫn, nếu bước sau đã có dữ liệu thì không sửa được dữ liệu bước trước đó (nếu muốn thay đổi lại dữ liệu bước trước thì phải xóa dữ liệu bước đang làm).

Mục I và II (từ Bước 1 đến hết Bước 5.2 phải được thực hiện xong ở tất cả các Huyện trong tỉnh mới chuyển sang thực hiện Mục III;

Mục III Chọn mẫu địa bàn điều tra - từ Bước 6 đến hết Bước 7 sẽ do Tài khoản quản trị tỉnh thực hiện;

Mục IV Lập các loại bảng kê - Bước 8 đến hết Bước 8.2 có thể giao cho các Huyện thực hiện với từng loại bảng kê;

Mục V Chọn mẫu hộ điều tra - từ Bước 9 đến Bước 12 sẽ do Tài khoản quản trị tỉnh thực hiện.

Truy cập phần mềm chăn nuôi theo địa chỉ: <https://channuoi.gso.gov.vn>

I. Cập nhật danh mục hành chính

- **Bước 1:** Cập nhật danh mục Xã/Phường (nếu có thay đổi)

+ Menu: DANH MỤC --> Danh mục Xã/Phường

+ Các chức năng: Thêm / Sửa/ Xóa (Lưu ý: chọn năm 2025, thực hiện và kiểm tra kỹ trước khi tiếp tục Bước 2)

- **Bước 2:** Cập nhật danh mục Thôn/Ấp/Bản/Tổ (nếu có thay đổi)

+ Menu: DANH MỤC --> Danh mục Thôn/Ấp/Bản/Tổ

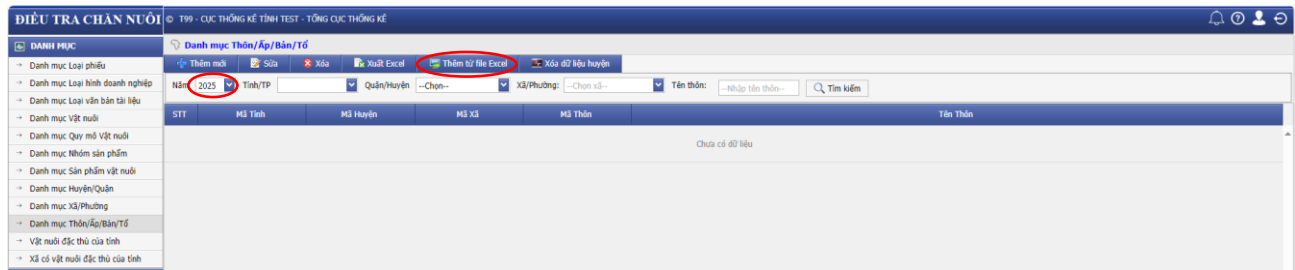
+ Cách thực hiện:

Bước 2.1: Chọn năm 2024 → **Xuất Excel** (có thể chọn phạm vi theo Huyện/Toàn tỉnh). Sau đó cập nhật lại các thay đổi trên file excel đã xuất để sử dụng import.

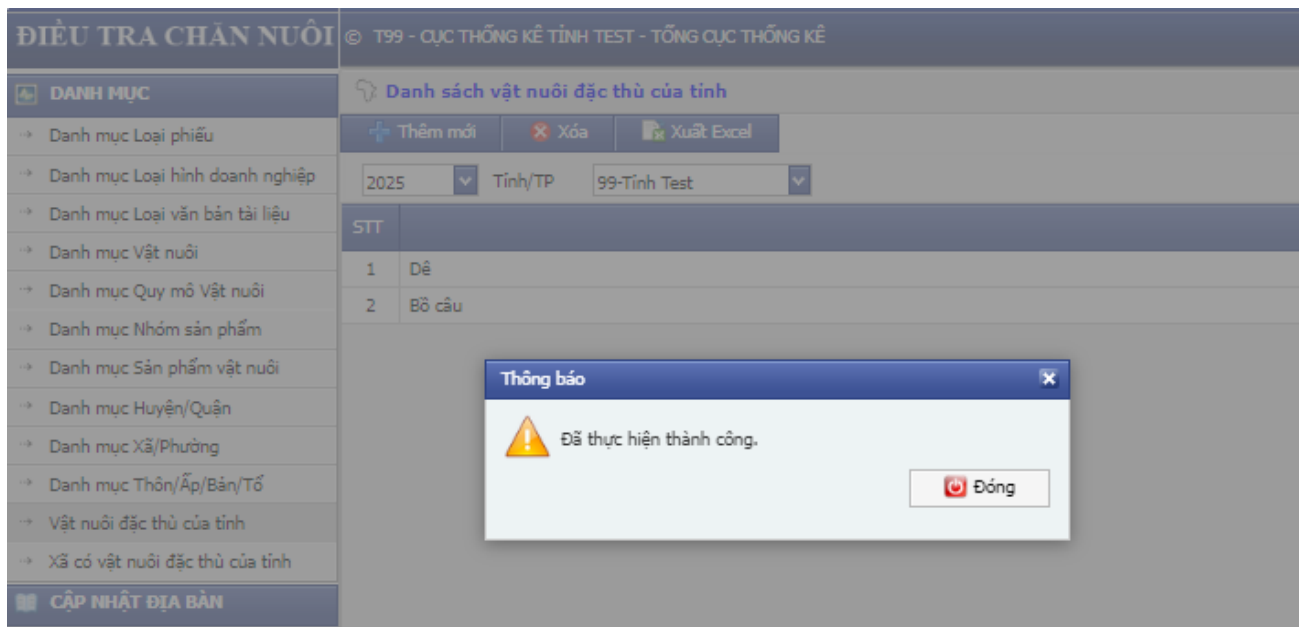
STT	Mã Tỉnh	Mã Huyện	Mã Xã	Mã Thôn	Tên thôn
1	99	999	99901	00	Thị trấn Văn Cảnh_new
2	99	999	99901	01	Khu phố 3 old
3	99	999	99901	02	Khu phố 2 old
4	99	999	99901	03	Khu phố Hộ Hộ
5	99	999	99901	04	Khu phố Hộ Hộ Giao
6	99	999	99901	05	Khu phố Hộ Hộ Hà
7	99	999	99901	06	Khu phố Bắc Đum
8	99	999	99901	07	Khu phố Thành Văn 1
9	99	999	99901	08	Khu phố Thành Văn 2

Bước 2.2: Chọn năm 2025 → **Thêm từ file Excel** (nếu thực hiện lần đầu chưa có dữ liệu Thôn/Ấp/Bản/Tổ của bất kỳ 1 huyện nào thì có thể import dữ liệu toàn tỉnh, nếu đã có dữ liệu của bất kỳ 1 huyện nào thì chỉ import dữ liệu theo Huyện được chọn).

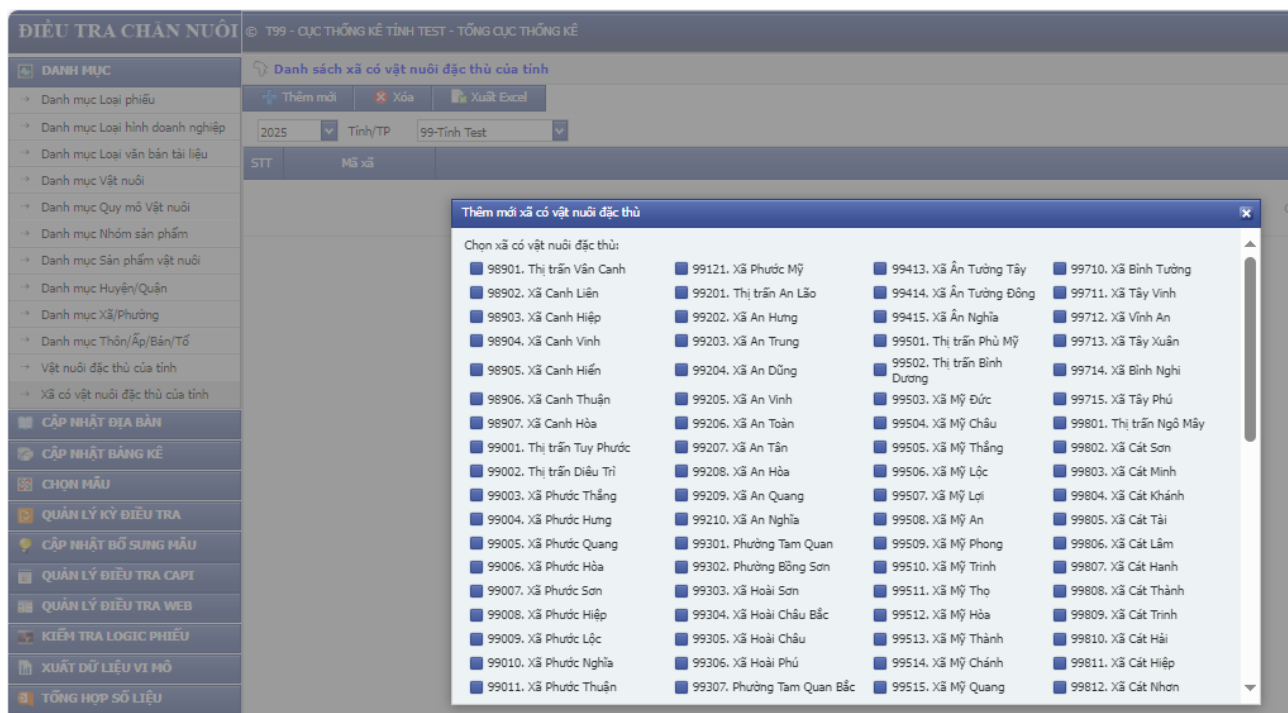
Nếu muốn import lại dữ liệu của Huyện thì phải thực hiện chức năng **Xóa dữ liệu huyện**, sau đó import lại dữ liệu của Huyện đó.



- **Bước 3:** Cập nhật vật nuôi đặc thù của tỉnh
- + Menu: DANH MỤC --> Vật nuôi đặc thù của tỉnh => chọn Năm **2025** => Sử dụng các chức năng : Thêm mới / Xóa và bấm “Lưu”



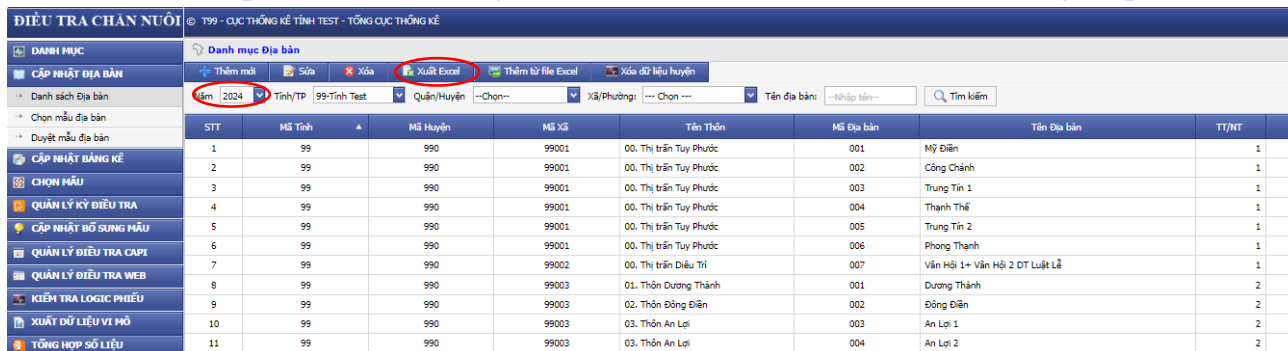
- **Bước 4:** Cập nhật Xã có vật nuôi đặc thù của tỉnh
- + Menu: DANH MỤC --> Xã có vật nuôi đặc thù của tỉnh => chọn năm **2025** => Sử dụng các chức năng phù hợp: Thêm mới/ Xóa và bấm “Lưu”.



II. Lập danh sách địa bàn

- **Bước 5:** Cập nhật danh sách địa bàn điều tra
- + Menu: **CẬP NHẬT ĐỊA BÀN** --> Danh sách địa bàn
- + Cách thực hiện:

Bước 5.1: Chọn năm **2024** → **Xuất Excel** (có thể chọn phạm vi theo Huyện/Toàn tỉnh). Sau đó cập nhật lại các thay đổi trên file excel đã xuất để sử dụng import.



Bước 5.2. Kiểm tra, cập nhật thông tin địa bàn

- **Tên và mã của huyện, xã:** Cập nhật lại tên và mã nếu có thay đổi. Danh mục hành chính cấp huyện, xã được cung cấp trên Trang Web điều hành (mục “DANH MỤC”=> “Danh mục quận/huyện”; “Danh mục xã/phường”).
- **Cột 3, 4 (Mã, tên thôn):** Mã thôn, tên thôn được cập nhật trong trường hợp tách, nhập thôn cụ thể như sau:

(1) Tách thôn trong xã: Mã thôn được đánh số thứ tự tiếp theo cho đến hết (mã thôn cuối cùng trong xã + 1), tên thôn được ghi lại theo quy ước tên thôn ban đầu + số thứ tự từ 01, tăng dần cho đến hết số lượng thôn được tách;

Ví dụ: Xã A có 7 thôn, thôn có mã là 01, tên là Thôn Đông tách thành 2 thôn, theo quy định mã thôn tại cột (5) sẽ là 07+1 = 08 và 08+1= 09, tên tại cột (6) sẽ được ghi là Thôn Đông 01 và Thôn Đông 02.

(2) Tách thôn chuyển sang một xã khác do sắp xếp lại đơn vị hành chính, nếu mã thôn của xã bị tách và xã được nhập thêm trùng nhau, thực hiện cập nhật lại các mã thôn đảm bảo trong cùng một xã, mỗi thôn có một mã duy nhất;

Ví dụ: Xã B có thôn 01. Thôn 01 của xã A chuyển về xã B do sắp xếp lại đơn vị hành chính. Như vậy xã B có 2 thôn mang mã 01(thôn 01 của xã B và thôn 01 của xã A được nhập vào xã B). Cập nhật lại mã thôn 01 của xã A hoặc thôn 01 của xã B để đảm bảo mỗi thôn trong xã B có một mã duy nhất.

(3) Sáp nhập thôn: Mã thôn mới là mã lớn nhất của các thôn sáp nhập, tên thôn là tên của các thôn được sáp nhập, ghi trên 1 dòng và nối với nhau bởi dấu “+”.

- **Cột 5 (Mã địa bàn):** Mã địa bàn được cập nhật lại theo thôn, đảm bảo mã địa bàn là duy nhất trong một thôn.

- **Cột 6 (Tên địa bàn):** Cập nhật lại tên của địa bàn trong các trường hợp cụ thể sau:

(1) Địa bàn của thôn chuyển sang một xã khác do sắp xếp lại đơn vị hành chính cập nhật tên địa bàn theo đơn vị hành chính mới;

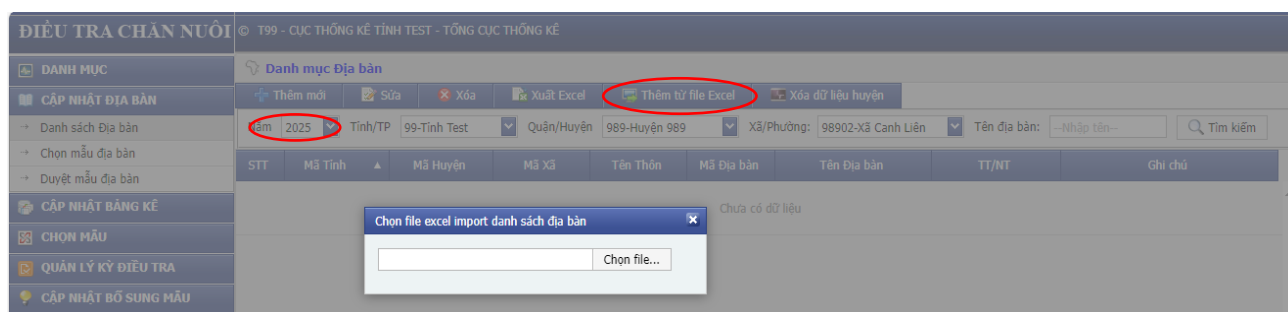
(2) Tách địa bàn, cập nhật lại tên theo quy tắc: Tên địa bàn mới sẽ là tên địa bàn ban đầu + số thứ tự từ 01, tăng dần cho đến hết số lượng địa bàn được tách và nối bằng ký tự “-” ở giữa;

(3) Ghép địa bàn, cập nhật tên theo quy tắc: Tên địa bàn mới sẽ là tên của các địa bàn ban đầu và được nối với nhau bằng ký tự “+”.

- **Cột 7 (Ghi chú):** Ghi chú thông tin nếu có.

Bước 5.3: Chọn năm **2025** → **Thêm từ file Excel** (lưu ý chọn Huyện và file excel của Huyện sau khi cập nhật các trường thông tin vào file excel ở Bước 2). Nếu muốn import lại dữ liệu của Huyện thì phải thực hiện chức năng **Xóa dữ liệu huyện**, sau đó import lại dữ liệu của Huyện đó.

- Lưu ý: phải thực hiện import đầy đủ danh sách địa bàn của **TẤT CẢ** các Huyện.



III. Chọn mẫu địa bàn điều tra

- **Bước 6. Chọn mẫu địa bàn** (Lưu ý bước này do TK quản trị tỉnh thực hiện sau khi tất cả các Huyện trong tỉnh đã thực hiện xong các bước phía trên)

+ Menu: CẬP NHẬT ĐỊA BÀN --> Chọn mẫu địa bàn

+ Cách thực hiện:

Bước 6.1: Chọn năm **2025** → **Xem** (có thể chọn thêm Trạng thái = Chọn mẫu để hiển thị các địa bàn đã chọn mẫu, nếu chưa thực hiện chọn mẫu thì sẽ không có danh sách hiển thị)

ĐIỀU TRA CHĂN NUÔI © T99 - CỤC THỐNG KÊ TỈNH TEST - TỔNG CỤC THỐNG KÊ

DANH MỤC Chọn mẫu địa bàn

CẬP NHẬT ĐỊA BÀN Năm: 2025 Tỉnh/TP: 99-Tỉnh Test Quận/Huyện: --Chọn-- Xã/Phường: --Chọn--

Trạng thái: Chọn Mẫu Xem Xuất excel Chọn mẫu Đổi mẫu

Mã Tỉnh Mã Huyện Mã Xã Thôn Mã địa bàn Địa bàn Số hộ TTNT Chọn mẫu

CẬP NHẬT BẢNG KẾ

CHỌN MẪU Chưa có dữ liệu

QUẢN LÝ KỶ ĐIỀU TRA

CẬP NHẬT BỔ SUNG MẪU

Bước 6.2: Chọn năm **2025** → **Chọn mẫu** (để phần mềm thực hiện chọn mẫu địa bàn theo thuật toán đã cài đặt). Địa phương có thể thực hiện chọn lại mẫu, hoặc đổi mẫu nếu kiểm tra địa bàn được chọn không phù hợp với yêu cầu.

ĐIỀU TRA CHĂN NUÔI © T99 - CỤC THỐNG KÊ TỈNH TEST - TỔNG CỤC THỐNG KÊ

DANH MỤC Chọn mẫu địa bàn

CẬP NHẬT ĐỊA BÀN Năm: 2025 Tỉnh/TP: 99-Tỉnh Test Quận/Huyện: --Chọn-- Xã/Phường: --Chọn--

Trạng thái: Chọn Mẫu Xem Xuất excel Chọn mẫu Đổi mẫu

Mã Tỉnh	Mã Huyện	Mã Xã	Thôn	Mã địa bàn	Địa bàn	Số hộ	TTNT	Chọn mẫu
99	999	99901	00. Phường Bình Định	001	Khu phố Kim Châu		1	x
99	999	99902	00. Phường Đáp Dã	001	Khu phố Mỹ Hòa		1	x
99	999	99902	00. Phường Đáp Dã	004	Bằng Châu		1	x
99	999	99903	04. Thôn Thuận Đức	007	Thuận Đức 1		2	x
99	999	99904	00. Phường Nhơn Thành	003	Vinh Phú - Nhơn Thành		1	x
99	999	99905	02. Thôn Hòa Đông	002	Hòa Đông		2	x
99	999	99905	11. Thôn Xuân Mai	014	Xuân Mai		2	x
99	999	99906	06. Thôn Ngã Chánh	010	Ngã Chánh 1		2	x
99	999	99907	02. Thôn Liêm Định	005	Liêm Định 3		2	x
99	999	99908	02. Thôn Thuận Thái	004	Xóm Chè Ruzu + Gò Nà		2	x
99	999	99909	01. Thôn Mỹ Thành	001	Xóm Mỹ Phú Đông		2	x
99	999	99909	05. Thôn Nhơn Nghĩa Tây	013	Xóm Ích + Thắng		2	x
99	999	99910	00. Phường Nhơn Hưng	003	Chánh Thành, Nhơn Hưng		1	x

CẬP NHẬT BẢNG KẾ

CHỌN MẪU

QUẢN LÝ KỶ ĐIỀU TRA

CẬP NHẬT BỔ SUNG MẪU

QUẢN LÝ ĐIỀU TRA WEB

KIỂM TRA LOGIC PHIẾU

XUẤT DỮ LIỆU VỊ MÔ

TỔNG HỢP SỐ LIỆU

THỐNG KÊ CHỈ TIÊU MẪU

- **Bước 7: Duyệt địa bàn mẫu**

+ Menu: CẬP NHẬT ĐỊA BÀN --> Duyệt mẫu địa bàn

+ Cách thực hiện: Chọn năm **2025** → **Duyệt số liệu**

ĐIỀU TRA CHĂN NUÔI © T99 - CỤC THỐNG KÊ TỈNH TEST - TỔNG CỤC THỐNG KÊ

DANH MỤC Duyệt dữ liệu địa bàn mẫu

CẬP NHẬT ĐỊA BÀN Năm: 2025 Tỉnh/TP: 99-Tỉnh Test Xem Duyệt số liệu

Mã Tỉnh	Tên Tỉnh	Thời điểm thực hiện	Người thực hiện	Trạng thái
99	Tỉnh Test.	9-40:173- 9/11/2024	T99	Đã duyệt

CẬP NHẬT BẢNG KẾ

CHỌN MẪU

Sau khi đã duyệt số liệu thì không thay đổi được địa bàn mẫu hoặc chọn lại mẫu, nếu muốn thay đổi mẫu địa bàn thì yêu cầu Trung ương mở Duyệt.

- Lưu ý quan trọng: Căn cứ vào danh sách địa bàn chọn mẫu, Cục Thống kê thực hiện rà soát bảng kê theo các địa bàn đã được chọn mẫu, nếu thấy danh sách bảng kê không đảm bảo điều kiện thì địa phương sẽ thực hiện **Đổi mẫu** (KHÔNG thực hiện lại

chọn mẫu → vì phần mềm chọn ngẫu nhiên nên sẽ thay đổi các địa bàn mẫu đã chọn và rà soát bảng kê trước đó)

IV. Lập các loại bảng kê

- Bước 8. Cập nhật các loại bảng kê

Danh sách các bảng kê cần cập nhật:

- Bảng kê số 01/Quy mô nhỏ
- Bảng kê số 02/Quy mô lớn
- Bảng kê số 03/Thôn
- Bảng kê số 04/DN,HTX
- Bảng kê số 05/Tổ Yến
- BK hộ trâu bò quy mô nhỏ
- BK hộ vật nuôi khác

Hướng dẫn cập nhật Bảng kê số 01/Quy mô nhỏ

+ Menu: CẬP NHẬT BẢNG KÊ --> Bảng kê số 01/Quy mô nhỏ

+ Cách thực hiện:

Bước 8.1: Chọn Kỳ điều tra = 1 năm = 2024 → **Xuất Excel theo Huyện**. Mục đích để lấy mẫu dữ liệu bảng kê của kỳ điều tra gần nhất để thực hiện rà soát.

Bước 8.2: Chọn Kỳ điều tra = 1 năm = 2025 → **Thêm từ file Excel** (lưu ý chọn thông tin Huyện, Xã, Địa bàn đúng với thông tin trên file Excel cần import). Địa phương có thể thực hiện các chức năng: Thêm mới/ Sửa/ Xóa dữ liệu bảng kê trực tiếp trên web (sau khi đã import)

Các bảng kê còn lại thực hiện tương tự.

Lưu ý: Bảng kê số 04/DN,HTX bao gồm cả danh sách chi nhánh DN/HTX có hoạt động chăn nuôi trên địa bàn tỉnh bất kể trụ sở chính của DN/HTX có đóng tại tỉnh hay không. Cục Thống kê tỉnh/thành phố thực hiện rà soát danh sách DN/HTX/chi nhánh trong danh sách được cập nhật trên phần mềm.

V. Chọn mẫu hộ điều tra (TK quản trị tỉnh thực hiện)

- **Bước 9:** Chọn mẫu hộ (*Phần mềm theo thuật toán đã cài đặt*)

+ Menu: CHỌN MẪU --> Chọn mẫu Hộ

+ Cách thực hiện:

Bước 9.1: Chọn kỳ 1 năm 2025 → Chọn mẫu → Mục đích thực hiện chạy mẫu cho **tất cả quy mô và loại vật nuôi trên phạm vi toàn tỉnh** (phần mềm thực hiện chọn mẫu Hộ theo thuật toán đã cài đặt).

Tỉnh có thể xem danh sách theo các tùy chọn: Nhóm vật nuôi/Nhóm quy mô/Trạng thái.

Trường hợp dữ liệu mẫu chưa đạt cỡ mẫu của Tỉnh, có thể thực hiện lại bước Bước 9.1

Lưu ý: đối với những quy mô loại vật nuôi theo bảng phân bổ cỡ mẫu, được chọn theo thuật toán ngẫu nhiên của địa bàn, hộ chọn mẫu. Do đó sẽ có trường hợp đạt số lượng địa bàn, nhưng chưa phải là cỡ mẫu hộ cao nhất.

Trường hợp Tỉnh muốn **chọn lại mẫu** theo từng **quy mô loại vật nuôi**, thực hiện theo Bước 9.2 dưới đây

Bước 9.2: Chọn năm 2025 → Chọn lại mẫu → Mục đích thực hiện chạy mẫu lại cho **quy mô loại vật nuôi** trên phạm vi toàn tỉnh nếu lần chạy mẫu tại Bước 9.1 có một số quy mô loại vật nuôi chưa đạt cỡ mẫu cao nhất của Tỉnh

- **Bước 10:** Chọn mẫu hộ nuôi vật nuôi đặc thù

+ Menu: CHỌN MẪU --> Chọn mẫu Hộ nuôi vật nuôi đặc thù

+ Cách thực hiện:

Bước 10.1: Chọn năm 2025 → Chọn lần lượt xã/phường có vật nuôi đặc thù.

Bước 10.2: Xem danh sách, nhấn chọn các hộ mẫu theo phương pháp chọn chuyên gia. Nhấn lưu để lưu lại danh sách mẫu.

- **Bước 11:** Thống kê số lượng mẫu

+ Menu: CHỌN MẪU --> Chọn thống kê số lượng mẫu

+ Cách thực hiện:

Chọn năm **2025** → Chọn phạm vi Tỉnh/Huyện/cấp thống kê → Thống kê số lượng mẫu. Mục đích thống kê số lượng mẫu được chọn cho từng quy mô loại vật nuôi (xác định Tỉnh có cần chọn lại mẫu Hộ tại Bước 9.2 hay không)

- **Bước 12:** Duyệt chuyên điều tra

+ Menu: CHỌN MẪU --> Chọn Duyệt chuyên điều tra

+ Cách thực hiện:

Chọn năm **2025** → Duyệt chuyên điều tra

Lưu ý: Cục Thống kê cần thực hiện thống kê số lượng mẫu nhằm đảm bảo rà soát lại số lượng cỡ mẫu của tỉnh trước khi **Duyệt chuyên điều tra**. Sau khi đã duyệt chuyên điều tra thì không thay đổi được hộ mẫu hoặc chọn lại mẫu, nếu muốn thay đổi thì yêu cầu Trung ương mở Duyệt để thay đổi.